

# Provincia di Cremona

<b>N° dei comuni</b>	<b>115</b>	<b>Abitanti</b>	<b>358.955</b>	<b>Cod ISTAT</b>	<b>019</b>
• N° delle schede da compilare	115	• Ab. dei Comuni che hanno compilato la scheda	358.955		
• N° delle schede compilate	115	• Ab. dei Comuni che non hanno compilato la scheda	0		
• % di copertura	100,0%	• % di copertura	100,0%		
<b>N° comuni per classe di abitanti</b>	<b>35</b>	<b>68</b>	<b>10</b>	<b>1</b>	<b>1</b>
<i>abitanti:</i>	<i>&lt;1.000</i>	<i>1.000-4.999</i>	<i>5.000-19.999</i>	<i>20.000-49.999</i>	<i>50.000-99.999 &gt;100.000</i>

## DATI RIEPILOGATIVI DM 26 MAGGIO 2016

	<i>tonnellate</i>	<i>kg/ab*anno</i>	
<b>→ PRODUZIONE TOTALE DI RIFIUTI</b>	<b>170.952</b>		Sono inclusi tutti i quantitativi raccolti nell'ambito dell'espletamento del servizio pubblico di raccolta, secondo quanto previsto dal DM 26 maggio 2016 e dalla DGR 6511/2017
Raccolta differenziata	133.658,4	372,4	
Rifiuti indifferenziati	37.293,8	103,9	
<i>Rifiuti urbani non differenziati (fraz. residuale)</i>	<i>37.232,5</i>	<i>103,7</i>	
<i>Ingombranti a smaltimento (+giacenze)</i>	<i>61,3</i>	<i>0,2</i>	
<i>Spazzamento strade a smaltimento (+giacenze)</i>	<i>0,0</i>	<i>0,0</i>	

**PRODUZ. TOTALE PROCAPITE (kg/ab\*anno) 476,2**

dato 2017: 469,7

1,4%

I dati evidenziati con le **INTESTAZIONI LILLA** nelle prime due pagine di questo report, sono stati elaborati secondo le indicazioni introdotte dal DM 26 maggio 2016, recepite in Regione Lombardia con DGR 6511/2017 e utilizzate per la prima volta a partire dai dati 2017. A causa delle notevoli modifiche, non è più possibile un confronto con quelli riportati nei report e nelle relazioni fino al 2016, calcolati secondo quanto previsto dalla precedente DGR 2513/2011: per consentire un raffronto con tali serie storiche, nelle pagine seguenti evidenziati con **SFONDO GRIGIO**, dati e indicatori relativi al 2018 sono riportati elaborati anche con i precedenti criteri

	<i>tonnellate</i>		
<b>→ RACCOLTA DIFFERENZIATA</b>	<b>133.658</b>		Vengono compresi tutti i quantitativi dei rifiuti raccolti separatamente alla fonte, incluse le raccolte dei RUP (rifiuti urbani pericolosi) destinati a smaltimento, i quantitativi dei rifiuti ingombranti e da spazzamento strade se inviati a recupero, la stima dei quantitativi di rifiuti avviati a compostaggio domestico, gli inerti a recupero e i rifiuti assimilati avviati a recupero da parte dei produttori degli stessi
Raccolte differenziate	115.217,6	86,20%	
<i>Raccolte differenziate monomateriali</i>	<i>96.149,1</i>	<i>71,94%</i>	
<i>Raccolte differenziate multimateriali</i>	<i>18.755,8</i>	<i>14,03%</i>	
<i>Raccolte differenziate dei RUP</i>	<i>310,3</i>	<i>0,23%</i>	
<i>Altre raccolte differenziate</i>	<i>2,4</i>	<i>0,00%</i>	
Ingombranti a recupero	10.250,0	7,67%	
Spazzamento strade a recupero	3.893,1	2,91%	
Inerti a recupero	4.085,6	3,06%	
Stima compostaggio domestico RSA	212,2	0,16%	

**RACCOLTA DIFFERENZIATA (%) 78,2%**

dato 2017: 78,2%

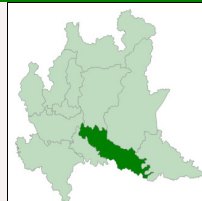
0,0%

Le differenze sostanziali rispetto alle modalità di calcolo adottate fino ai dati 2016, che interessano produzione totale e raccolte differenziate, sono riassumibili come di seguito: vengono considerati Rifiuti Urbani (RU) e, nei casi, come Raccolte Differenziate (RD), solo i rifiuti identificati con i CER elencati nel DM 26 maggio 2016; conteggio come RD anche dei quantitativi di rifiuti avviati a recupero energetico; conteggio come RD dell'intero quantitativo dei rifiuti ingombranti avviati a selezione; conteggio come RD dell'intero quantitativo di rifiuti da spazzamento strade avviati a recupero; conteggio come RD dei quantitativi di rifiuti inerti con codici CER 170107 e 170904, fino ad un massimo pari a 15 kg\*abitante/anno; conteggio come RD dei quantitativi stimati di frazione organica derivante dal compostaggio domestico (formula basata su numero e volume dei composte utilizzati e numero di svuotamenti annui), fino ad un massimo pari a 80 kg\*abitante/anno; conteggio come RD dei quantitativi di rifiuti speciali assimilati avviati a recupero dai produttori (art. 184, comma 2, lett. b) e art. 198, comma 2, lett. g), D.Lgs. 152/2006)

Per servizi di raccolta differenziata attivati si intendono quelli che abbiano dato un risultato quantitativo

## Forma di gestione del servizio di raccolta dei rifiuti urbani indifferenziati

• direttamente dal comune	0 schede su 115					0%
• tramite impresa privata	1 schede su 115					1%
• tramite (ex) municipalizzata	69 schede su 115					60%
• tramite (ex) consorzio	45 schede su 115					39%
		0%	50%	100%		



## RACCOLTE DIFFERENZIATE DM 26 MAGGIO 2016

Raccolte differenziate	Comuni conferenti N° e percentuale	Abitanti conferenti N° e percentuale	Quantità (t)	PCA kg/ab*anno	PCT kg/ab*anno
● Accumulatori per veicoli	53 46%	161.009 45%	<b>9,93</b>	0,06	0,03
● Altri rifiuti	17 15%	121.406 34%	<b>2,38</b>	0,02	0,01
● Carta e cartone	115 100%	358.955 100%	<b>20.570,80</b>	57,31	57,31
● Compostaggio domestico	3 3%	18.539 5%	<b>212,16</b>	11,44	0,59
● Contenitori TFC	13 11%	42.851 12%	<b>1,69</b>	0,04	0,00
● Farmaci	108 94%	352.307 98%	<b>35,48</b>	0,10	0,10
● Inerti	105 91%	351.331 98%	<b>4.085,59</b>	11,63	11,38
● Ingombranti a recupero	114 99%	358.559 100%	<b>10.249,98</b>	28,59	28,56
● Legno	110 96%	354.435 99%	<b>7.726,53</b>	21,80	21,53
● Metalli	108 94%	351.530 98%	<b>2.241,53</b>	6,38	6,24
● Multimateriale	114 99%	356.126 99%	<b>18.755,80</b>	52,67	52,25
● Oli e grassi commestibili	103 90%	349.315 97%	<b>123,16</b>	0,35	0,34
● Oli e grassi minerali	43 37%	100.763 28%	<b>20,19</b>	0,20	0,06
● Pile e batterie portatili	101 88%	344.409 96%	<b>34,98</b>	0,10	0,10
● Plastica	104 90%	335.306 93%	<b>9.815,72</b>	29,27	27,35
● Pneumatici fuori uso	86 75%	315.718 88%	<b>145,60</b>	0,46	0,41
● Raee	104 90%	346.901 97%	<b>2.105,82</b>	6,07	5,87
RSA Art. 238 c. 10	0	0 0%			
● Spazzamento strade a recupero	82 71%	321.572 90%	<b>3.893,05</b>	12,11	10,85
● Tessili	73 63%	229.808 64%	<b>815,46</b>	3,55	2,27
● Toner	74 64%	317.108 88%	<b>18,72</b>	0,06	0,05
● Umido	111 97%	356.497 99%	<b>26.891,04</b>	75,43	74,91
● Verde	114 99%	358.344 100%	<b>25.465,49</b>	71,06	70,94
● Vernici, inchiostri, adesivi e resine	91 79%	338.724 94%	<b>238,17</b>	0,70	0,66
● Vetro	3 3%	83.682 23%	<b>199,17</b>	2,38	0,55
<b>Quantitativo totale:</b>			<b>133.658,4 tonnellate</b>		

**PCA (Pro-capite popolazione attiva):** calcolato rispetto agli abitanti dei comuni che hanno svolto la raccolta differenziata

**PCT (Pro-capite popolazione totale):** calcolato rispetto agli abitanti di tutti i comuni

### Aree attrezzate

• Comuni con una o più aree attrezzate	109	• Superficie complessiva delle aree attrezzate (mq)	213.818
• Numero complessivo di aree attrezzate	129	• Media degli abitanti serviti da ogni area attrezzata	2.783

## DATI RIEPILOGATIVI

	tonnellate	kg/ab*anno		
<b>→ PRODUZIONE TOTALE DI RIFIUTI</b>	<b>166.710</b>		<b>Calcolo metodo precedente</b>	
Raccolta differenziata	115.212,8	321,0	Sono inclusi tutti i quantitativi raccolti nell'ambito dell'espletamento del servizio pubblico di raccolta, ad esclusione dei rifiuti cimiteriali (esumazioni ed estumulazioni) data l'episodicità delle attività e la particolarità del rifiuto	
Rifiuti indifferenziati	51.497,6	143,5		
<i>Rifiuti urbani non differenziati (fraz. residuale)</i>	<i>38.310,3</i>	<i>106,7</i>		
<i>Rifiuti ingombranti a smaltimento (+giacenze)</i>	<i>9.294,3</i>	<i>25,9</i>		
<i>Rifiuti provenienti dallo spazzamento delle strade</i>	<i>3.893,1</i>	<i>10,8</i>		
<b>PRODUZ. TOTALE PROCAPITE (kg/ab*anno)</b>			<b>464,4</b>	<b>3,1%</b>
			dato 2017: 450,4	
Altri rifiuti non urbani (ai sensi della DGR 2513/2011)	5.421,8	15,1		
<i>di cui Cimiteriali</i>	<i>28,9</i>	<i>0,08</i>		
<i>di cui Inerti</i>	<i>4.085,6</i>	<i>11,38</i>		

	tonnellate			
<b>→ RECUPERO MATERIA+ENERGIA</b>	<b>145.730</b>			
Il recupero complessivo di materia ed energia risulta dalla somma dei successivi indicatori "Avvio a recupero di materia" e "Incenerimento con recupero di energia"				
<b>RECUPERO COMPLESSIVO (%)</b>			<b>87,4%</b>	<b>0,6%</b>
			dato 2017: 86,9%	
<i>Recupero complessivo con "secondo destino" (sono inclusi anche i quantitativi in uscita dagli impianti di pre-trattamento - TM, TMB - dei rifiuti indifferenziati)</i>	148.078	88,8%		

	tonnellate			
<b>→ RACCOLTA DIFFERENZIATA</b>	<b>115.213</b>		<b>Calcolo metodo precedente</b>	
Raccolte differenziate monomateriali	95.127,0	82,6%	Vengono compresi tutti i quantitativi dei rifiuti raccolti separatamente alla fonte, incluse le raccolte dei RUP destinati a smaltimento e una quota parte degli ingombranti destinati al recupero, calcolata sulla base delle rese dichiarate dagli impianti	
Raccolte differenziate multimateriali	18.755,8	16,3%		
Raccolta differenziata da ingombranti a recupero	1.017,0	0,9%		
Raccolte differenziate dei RUP	310,6	0,3%		
Raccolte differenziate restanti	2,4	0,0%		
<b>RACCOLTA DIFFERENZIATA (%)</b>			<b>69,1%</b>	<b>0,9%</b>
			dato 2017: 68,5%	

<b>→ SERVIZI DI RACCOLTA DIFFERENZIATA (RD) ATTIVATI IN CIASCUN COMUNE</b>			Per servizi di raccolta differenziata attivati si intendono quelli che abbiano dato un risultato quantitativo	
Numero minimo e massimo di RD attivate in un comune	6 - 27			
Percentuale di Comuni con <5 e con >10 RD attivate	0% - 96%			
<b>MEDIA COMUNALE DI RACCOLTE</b>			<b>18,6</b>	<b>5,8%</b>
			dato 2017: 17,6	

Per "aree attrezzate", si fa riferimento alla definizione di cui al punto 2.6 "Centri di raccolta" della DGR 6511/2017 sulle modalità di compilazione dell'applicativo O.R.SO.  
Altri termini informali: isole ecologiche, piazzole, piattaforma RD o ecocentri

	tonnellate		
→ <b>QUANTITA' AVVIATA AL RECUPERO DI MATERIA</b>	<b>111.162</b>		
	tonnellate	kg/ab*anno	%
CARTA E CARTONE	19.544	54,45	11,7%
VETRO	12.116	33,75	7,3%
PLASTICA	10.085	28,10	6,0%
METALLI	5.069	14,12	3,0%
LEGNO	7.096	19,77	4,3%
VERDE	24.646	68,66	14,8%
UMIDO	26.891	74,91	16,1%
RAEE	1.895	5,28	1,1%
TESSILI	734	2,04	0,4%
OLI E GRASSI COMMESTIBILI	121	0,34	0,1%
OLI E GRASSI MINERALI	48	0,13	0,0%
ACCUMULATORI PER VEICOLI	11	0,03	0,0%
ALTRI MATERIALI	174	0,00	0,1%

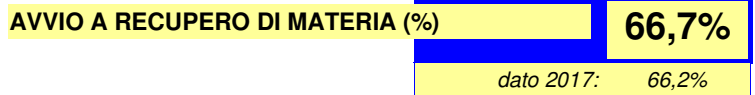
Elenco dei singoli materiali ottenuti dalla RD dei rifiuti urbani. I quantitativi sono la somma, al netto degli scarti, dei contributi delle raccolte differenziate (vedi tabella pag. succ.) che contemplano tale materiale e della ripartizione del multimateriale, secondo i dati dichiarati dagli impianti di selezione  
In ALTRI MATERIALI sono comprese frazioni provenienti da raccolte particolari e/o con quantitativi trascurabili  
Nei RIFIUTI URBANI PERICOLOSI (Totale messa in sicurezza) sono comprese le seguenti raccolte: farmaci, siringhe, pile portatili, contenitori TFC, vernici, inchiostri, adesivi e resine, acidi, solventi, prodotti fotochimici, solventi, sostanze alcaline

Dalle operazioni di avvio al recupero si stima uno scarto dell'ordine di **5.768** tonnellate

INGOMBRANTI A RECUPERO	1.017	2,83	0,6%
RECUPERO DA SPAZZAMENTO	1.718	4,78	1,0%

Il quantitativo degli INGOMBRANTI A RECUPERO e del RECUPERO DA SPAZZAMENTO è calcolato applicando le percentuali di recupero dichiarate dagli impianti di destinazione

	tonnellate	kg/ab*anno	%
<b>TOTALE (RECUPERO DI MATERIA)</b>	<b>111.162</b>	<b>309,68</b>	<b>66,7%</b>
<b>TOTALE (MESSA IN SICUREZZA)</b>	<b>311</b>	<b>0,87</b>	<b>0,2%</b>

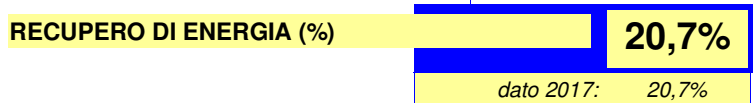


**NOTA BENE:** l'indicatore "Avvio a recupero di materia" è riferito al totale dei rifiuti urbani calcolato secondo il metodo precedente

→ <b>INCENERIMENTO CON RECUPERO DI ENERGIA</b>	tonnellate
<b>34.567</b>	
Di cui raccolta differenziate inviate a incenerimento (ad es. documenti sensibili) o a recupero energetico (ad es. legno)	1.077,9

Rifiuti indifferenziati destinati ad impianti di incenerimento dotati di recupero di energia. Sono inclusi anche i flussi in uscita dalle stazioni di trasferta

NOTA BENE: questo indice ha valore in riferimento ai soli flussi avviati allo smaltimento. La percentuale è stata riferita, però, al totale dei rifiuti prodotti per permettere confronti immediati con gli altri indici.



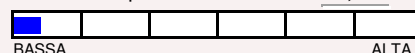
**NOTA BENE:** l'indicatore "Recupero di energia" è riferito al totale dei rifiuti urbani calcolato secondo il metodo precedente

Incenerimento con recupero di energia con "secondo destino" (sono inclusi anche i quantitativi in uscita dagli impianti di pre-trattamento - TM, TMB - dei rifiuti indifferenziati)

36.916    22,1%

<b>Superficie territoriale</b>	kmq	<b>1.766</b>
• Superficie urbanizzata	kmq	105 ( 6% )
• Densità di popolazione	ab/kmq	203

Indice di presenza turistica 0,23



## ALTRI INDICATORI

	tonnellate
<b>SMALTIMENTO RIFIUTI INDIFFERENZIATI IN DISCARICA</b>	<b>0</b>
Smaltiti nella provincia	0
Smaltiti fuori provincia	0
Smaltiti fuori regione	0
Smaltiti all'estero	0

Sono inclusi anche i flussi in uscita dalle stazioni di trasferta.  
Per "smaltimenti fuori provincia" si intende la sommatoria dei quantitativi smaltiti in altra provincia della Lombardia diversa da quella di produzione

La percentuale è stata riferita al totale dei rifiuti prodotti per permettere confronti immediati con gli altri indici.

**SMALTIMENTO RESIDUALE IN DISCARICA (%)** **0,0%**

dato 2017: 0,0%

Smaltimento in discarica con "secondo destino" (sono inclusi anche i quantitativi in uscita dagli impianti di pre-trattamento - TM, TMB - dei rifiuti indifferenziati)

1.393 0,8%

**NOTA BENE: l'indicatore "Smalt. in discarica" è riferito al totale dei rifiuti urbani calcolato secondo il metodo precedente**

	euro
<b>COSTO DELL'INTERA GESTIONE DEI RIFIUTI</b>	<b>46.036.931</b>
Totale costi di gestione rifiuti indifferenziati (CGIND)	17.321.742
Totale costi di gestione raccolte differenziate (CGD)	13.117.970
Totale costi comuni (CC)	13.434.728
Totale costi d'uso del capitale (CK)	2.153.017
Ricavi (Ra + Rb + Rc)	2.819.560
Numero comuni che hanno comunicato dati validi sui costi	115

Il costo dell'intera gestione dei rifiuti non corrisponde alla somma dei quattro subtotali riportati di seguito (CGIND, CGD, CC e CK) dato che non tutti i comuni inseriscono il dettaglio di tali costi

La validazione viene fatta in relazione a intervalli di ammissibilità del costo totale per abitante e sulla base dell'accuratezza (dettaglio) della compilazione da parte dei comuni

Numero comuni per fascia costo euro/abitante (le classi con l'asterisco \* hanno ampiezza doppia)

euro:	<59	1	25	45	36	5	3	0	0	0
		60-79	80-99	100-119	120-139	140-159	160-199*	200-239*	240-279*	>280

L'indicatore €/ab è ricavato dal totale costi, al netto degli eventuali ricavi, e calcolato come media del costo pro-capite dei singoli comuni validati

NOTA: i costi di gestione sono riportati per completezza di informazione e il relativo indicatore (€/ab), come tutti gli altri, ha principalmente la finalità di evidenziare le reali variazioni annue. NON vanno utilizzati come confronto fra diversi comuni o province, perchè devono essere correlati al "tipo e qualità" del servizio nel suo complesso

**EURO/ABITANTE** **116**

dato 2017: 116

	tonnellate
<b>RACCOLTA RIFIUTI ELETTRICI ED ELETTRONICI (RAEE)</b>	<b>2.106</b>
Neon (200121)	16
Con CFC, HCFC, HFC (200123, 160211)	461
Contenitori sostanze pericolose (200135, 160213, 160215)	351
Senza sostanze peric. e componenti (200136, 160214, 160216)	1.278
Numero comuni che superano l'obiettivo 2008 (4 kg/ab*anno)	6
Numero comuni che non hanno raccolto RAEE	69

L'obiettivo di raccolta differenziata dei RAEE, pari a 4 kg/ab\*anno, è definito dall'art. 14, co. 1, lett. a) del d.lgs. 49 del 14 marzo 2014. I codici CER considerati sono quelli riportati a lato

NOTA: al momento questo è l'unico indicatore utilizzabile, non essendo ancora disponibili i quantitativi di AEE immessi sul mercato per calcolare il tasso minimo di raccolta, come previsto dall'art. 14, co. 1, lett. b) del d.lgs. 49/2014

**RACCOLTA PROCAPITE RAEE (kg/ab\*anno)** **5,87**

dato 2017: 5,52

6,3%

## Riferimenti Osservatorio

Osservatorio rifiuti Provincia di Cremona  
CREMONA - VIA DANTE, 134

Web: [www.provincia.cremona.it](http://www.provincia.cremona.it)  
PEC: [protocollo@provincia.cr.it](mailto:protocollo@provincia.cr.it)

Tel: 0372.406.472  
Mail: [rifutiurbani@provincia.cremona.it](mailto:rifutiurbani@provincia.cremona.it)

## TARIFFA RIFIUTI

Il Decreto-legge 6 dicembre 2011, n. 201, ha introdotto, la Tares, il nuovo tributo che ha sostituito le precedenti Tariffa di igiene ambientale (TIA) e la Tassa per lo smaltimento dei rifiuti solidi urbani (TARSU). La Tares è entrata in vigore obbligatoriamente in tutti i Comuni dal 1 gennaio 2013.

Dal 1 gennaio 2014, è stata a sua volta sostituita dalla Tari (acronimo di TAssa Rifiuti), la nuova imposta comunale istituita con la legge di stabilità 2014.

### I DATI DI QUESTA SEZIONE, PUR NON ESSENDO PIENAMENTE ATTENDIBILI, VENGONO RIPORTATI A TITOLO INDICATIVO

Numero comuni a tariffa **109** (95%) di cui capoluoghi **si** Abitanti coinvolti **350.769** (98%)  
UtENZE domestiche **157.975** (97%) UtENZE non domestiche **18.331** (99%)

N. comuni per classi di popolazione	32	65	10	1	1	
	<1.000	1.000-4.999	5.000-19.999	20.000-49.999	>=50.000	
N. comuni per tasso di copertura	92	7	2		8	
	100%	99-95%	94-90%	<90%	n.d.	
N. comuni per ripartizione costi ut. dom/ut. non dom.	19	43	17	7	1	22
	Ud>90%	Ud 90-70%	Ud 70-50%	Ud 50-30%	Ud<30%	n.d.
N. comuni per ripartizione costi parte fissa/variabile	1	21	52	10	2	23
	PF>90%	PF 90-70%	PF 70-50%	PF 50-30%	PF <30%	n.d.

## COMPOSTAGGIO DOMESTICO

L'introduzione della pratica del compostaggio domestico ha come effetto pratico la riduzione dei quantitativi di rifiuti organici conferiti al servizio pubblico di raccolta: si ha una conseguente diminuzione della produzione totale di rifiuti.

Il monitoraggio tende ad evidenziare il grado di diffusione in ambito comunale, in termini di nuclei famigliari, oltre alle relative modalità di promozione

Numero comuni in cui viene praticato il compostaggio domestico **106** Nuclei famigliari coinvolti **12.989**  
Quantità di rifiuti intercettati (si considera una produzione giornaliera pari a 250 g/ab e 3 persone per ogni nucleo) t **3.556**

### Modalità di promozione del compostaggio domestico

N. comuni che hanno effettuato corsi	3								
N. comuni che hanno distribuito composter	67	gratis	26	comodato	52	contributo	0	vendita	0
N. comuni che hanno concesso agevolazioni	0		riduzione tassa/tariffa	21		altri tipi di agevolazioni	9		

## GREEN PUBLIC PROCUREMENT - ACQUISTI VERDI

Green Public Procurement (GPP) vuol dire, letteralmente, "appalti pubblici verdi", ovvero tenere conto degli aspetti ambientali al momento dell'acquisto di beni, servizi o lavori, non limitandosi a tenere conto del solo costo monetario, ma anche degli impatti ambientali e dei relativi costi derivati che l'acquisto di beni, servizi e la realizzazione delle opere possono generare nel corso del loro ciclo di vita.

Non coinvolge solo la gestione dei rifiuti, ma esprime ancora di più la "vocazione verde" delle Pubbliche Amministrazioni

Numero di comuni che effettuano pratiche di Acquisti verdi (che hanno compilato l'apposita sezione) **22**  
Numero di comuni che hanno acquistato beni o servizi verdi **16** N. tipologie beni o servizi verdi acquistati **25**

Applicazione criteri verdi negli appalti/bandi/acquisti	n° comuni
Inserimento nell'oggetto di requisiti ecologici ("riciclato...", "basse emissioni...", "ridotti consumi...")	9
Assegnazione punteggi premianti per ridotti impatti ambientali dei materiali di base o del processo produttivo	5
Assegnazione punteggi premianti per possesso di marchio ecologico (Ecolabel, Energy Star, FSC, ecc.)	7
Assegnazione punteggi premianti per condizioni di esecuzione (modalità di imballaggio e/o di dismissione, trasporto, ecc.)	7
Valutazione dei costi di gestione/manutenzione/riciclaggio e smaltimento nel calcolo del prezzo del prodotto	14

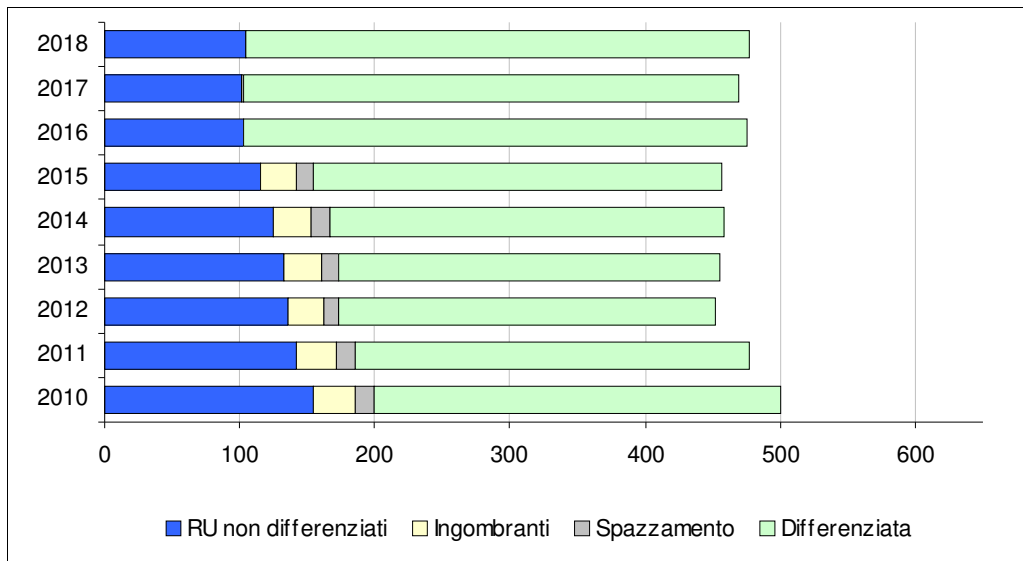
**RACCOLTE DIFFERENZIATE****(calcolo metodo precedente)**

Raccolte differenziate	Comuni conferenti N° e percentuale		Abitanti conferenti N° e percentuale		Quantità (t)	PCA kg/ab*anno	PCT kg/ab*anno
● Accumulatori per veicoli	56	49%	243.365	68%	11,14	0,05	0,03
● Altri metalli o leghe	31	27%	175.649	49%	8,88	0,05	0,02
● Carta e cartone	115	100%	358.955	100%	20.570,80	57,31	57,31
● Legno	110	96%	354.435	99%	7.468,33	21,07	20,81
● Metalli	109	95%	352.698	98%	2.258,50	6,40	6,29
● Oli e grassi commestibili	103	90%	349.315	97%	123,16	0,35	0,34
● Oli e grassi minerali	96	83%	339.359	95%	48,86	0,14	0,14
● Plastica	104	90%	335.306	93%	9.815,72	29,27	27,35
● Pneumatici fuori uso	86	75%	315.718	88%	145,60	0,46	0,41
● Raee	104	90%	346.901	97%	2.105,82	6,07	5,87
● Tessili	73	63%	229.808	64%	815,46	3,55	2,27
● Toner	74	64%	317.108	88%	18,72	0,06	0,05
● Umido	111	97%	356.497	99%	26.891,04	75,43	74,91
● Verde	114	99%	358.344	100%	24.645,81	68,78	68,66
● Vetro	3	3%	83.682	23%	199,17	2,38	0,55
● Multimateriale	114	99%	356.126	99%	18.755,80	52,67	52,25
● Contenitori TFC	13	11%	42.851	12%	1,69	0,04	0,00
● Farmaci	108	94%	352.307	98%	35,48	0,10	0,10
● Pile e batterie portatili	101	88%	344.409	96%	34,98	0,10	0,10
● Siringhe	10	9%	25.024	7%	0,30	0,01	0,00
● Vernici, inchiostri, adesivi e resine	91	79%	338.724	94%	238,17	0,70	0,66
● Altri rifiuti	17	15%	121.406	34%	2,38	0,02	0,01
● Recupero da ingombranti	114	99%	358.559	100%	1.017,04	2,84	2,83
<b>Quantitativo totale:</b>					<b>115.212,8 tonnellate</b>		

**PCA (Pro-capite popolazione attiva):** calcolato rispetto agli abitanti dei comuni che hanno svolto la raccolta differenziata

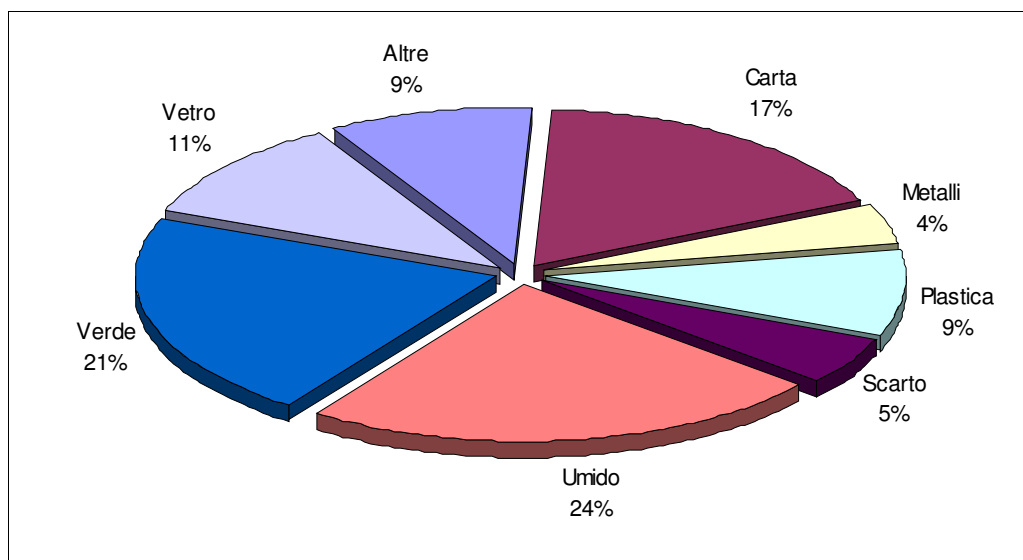
**PCT (Pro-capite popolazione totale):** calcolato rispetto agli abitanti di tutti i comuni

## GRAFICI



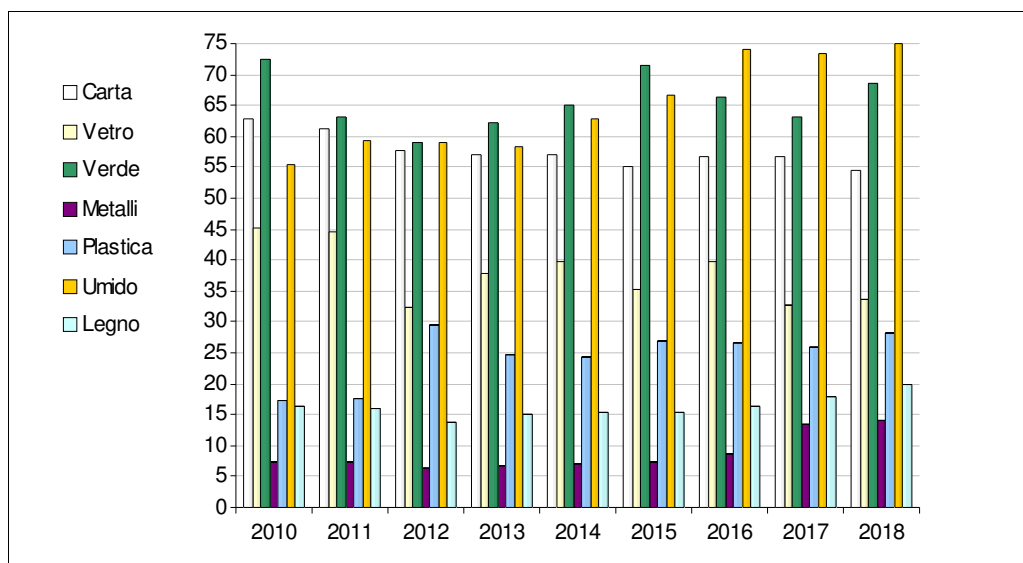
**NOTA BENE: i dati a partire dal 2016 sono calcolati con il nuovo metodo previsto dal DM 26 maggio 2016**

Pro-capite produzione RU (kg/ab\*anno).  
 Blu: RU non differenziati (frazione residuale)  
 Giallo: Ing a smalt. (dal 2016 sono marginali)  
 Grigio: spazzamento a smalt. (fino al 2015 totale spazzamento)  
 Verde: raccolte differenziate (dal 2016 nuovo metodo, prima solo Rd e ingombranti a recupero)



Il grafico rappresenta la ripartizione delle principali frazioni merceologiche ottenute dalle raccolte differenziate.

In "Altre": Oli vegetali, Oli minerali, Batterie auto, Rup, Raee, Alluminio, Legno, Stracci, AltreRD



Il grafico rappresenta il trend dei quantitativi pro-capite espressi in kg/ab\*anno delle principali frazioni merceologiche ottenute dalle raccolte differenziate

NOTA: a causa della variabilità dei procapiti di alcune frazioni tra le varie province, la scala verticale si adatta automaticamente al valore massimo, per cui è necessario porre attenzione ai valori indicati