

Provincia di Como

N° dei comuni	148	Abitanti	603.828	Cod ISTAT	013
• N° delle schede da compilare	143	• Ab. dei Comuni che hanno compilato la scheda	603.828	<i>Nota: 3 consorzi/unioni con 8 comuni; 1 nuovo comune (ne sostituisce 2)</i>	
• N° delle schede compilate	143	• Ab. dei Comuni che non hanno compilato la scheda	0		
• % di copertura	100,0%	• % di copertura	100,0%		
N° comuni per classe di abitanti	43	64	33	2	1
<i>abitanti:</i>	<i><1.000</i>	<i>1.000-4.999</i>	<i>5.000-19.999</i>	<i>20.000-49.999</i>	<i>50.000-99.999 >100.000</i>

Nota: Il conteggio per classi di abitanti è effettuato rispetto alle schede da compilare

DATI RIEPILOGATIVI DM 26 MAGGIO 2016

	tonnellate	kg/ab*anno	
→ PRODUZIONE TOTALE DI RIFIUTI	285.994		
Raccolta differenziata	196.008,3	324,6	Sono inclusi tutti i quantitativi raccolti nell'ambito dell'espletamento del servizio pubblico di raccolta, secondo quanto previsto dal DM 26 maggio 2016 e dalla DGR 6511/2017
Rifiuti indifferenziati	89.986,0	149,0	
<i>Rifiuti urbani non differenziati (fraz. residuale)</i>	<i>87.485,3</i>	<i>144,9</i>	
<i>Ingombranti a smaltimento (+giacenze)</i>	<i>2.034,8</i>	<i>3,4</i>	
<i>Spazzamento strade a smaltimento (+giacenze)</i>	<i>465,9</i>	<i>0,8</i>	
Ingombranti/spazzamento in giacenza a fine anno	0,0		

PRODUZ. TOTALE PROCAPITE (kg/ab*anno)	473,6	-0,9%
dato 2018:	477,7	

I dati evidenziati con le **INTESTAZIONI LILLA** nelle prime due pagine di questo report sono elaborati secondo i criteri del DM 26 maggio 2016 e della DGR Lombardia 6511/2017 (modificata dalla DGR 3005/2020), che rappresentano i dati ufficiali a partire dai dati 2017. Per consentire il raffronto le serie storiche prima del 2017, nelle pagine seguenti evidenziati con **SFONDO GRIGIO**, dati e indicatori relativi al 2019 sono riportati elaborati anche con i precedenti criteri di cui alla DGR 2513/2011

	tonnellate		
→ RACCOLTA DIFFERENZIATA	196.008		
Raccolte differenziate	167.166,0	85,29%	Vengono compresi tutti i quantitativi dei rifiuti raccolti separatamente alla fonte, incluse le raccolte dei RUP (rifiuti urbani pericolosi) destinati a smaltimento, i quantitativi dei rifiuti ingombranti e da spazzamento strade se inviati a recupero, la stima dei quantitativi di rifiuti avviati a compostaggio domestico, gli inerti a recupero e i rifiuti assimilati avviati a recupero da parte dei produttori degli stessi
<i>Raccolte differenziate monomateriali</i>	<i>161.909,4</i>	<i>82,60%</i>	
<i>Raccolte differenziate multimateriali</i>	<i>4.567,7</i>	<i>2,33%</i>	
<i>Raccolte differenziate dei RUP</i>	<i>660,6</i>	<i>0,34%</i>	
<i>Altre raccolte differenziate</i>	<i>28,3</i>	<i>0,01%</i>	
Ingombranti a recupero	16.508,9	8,42%	
Spazzamento strade a recupero	4.744,6	2,42%	
Inerti a recupero	7.224,9	3,69%	
Stima compostaggio domestico	282,0	0,14%	
RSA	81,9	0,04%	

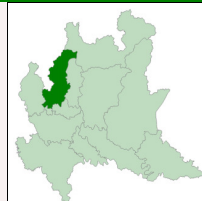
RACCOLTA DIFFERENZIATA (%)	68,5%	3,1%
dato 2018:	66,5%	

Le differenze sostanziali rispetto alle modalità di calcolo adottate fino ai dati 2016, che interessano produzione totale e raccolte differenziate, sono riassumibili come di seguito: vengono considerati Rifiuti Urbani (RU) e, nei casi, come Raccolte Differenziate (RD), solo i rifiuti identificati con i CER elencati nel DM 26 maggio 2016; conteggio come RD anche dei quantitativi di rifiuti avviati a recupero energetico; conteggio come RD dell'intero quantitativo dei rifiuti ingombranti avviati a selezione; conteggio come RD dell'intero quantitativo di rifiuti da spazzamento strade avviati a recupero; conteggio come RD dei quantitativi di rifiuti inerti con codici CER 170107 e 170904, fino ad un massimo pari a 15 kg*abitante/anno; conteggio come RD dei quantitativi stimati di frazione organica derivante dal compostaggio domestico (formula basata su numero e volume dei composte utilizzati e numero di svuotamenti annui), fino ad un massimo pari a 80 kg*abitante/anno; conteggio come RD dei quantitativi di rifiuti speciali assimilati avviati a recupero dai produttori (art. 184, comma 2, lett. b) e art. 198, comma 2, lett. g), D.Lgs. 152/2006)

Per servizi di raccolta differenziata attivati si intendono quelli che abbiano dato un risultato quantitativo

Forma di gestione del servizio di raccolta dei rifiuti urbani indifferenziati

• direttamente dal comune	1 schede su 143					1%
• tramite impresa privata	124 schede su 143					87%
• tramite (ex) municipalizzata	8 schede su 143					6%
• tramite (ex) consorzio	0 schede su 143					0%



RACCOLTE DIFFERENZIATE DM 26 MAGGIO 2016

Raccolte differenziate	Comuni conferenti N° e percentuale	Abitanti conferenti N° e percentuale	Quantità (t)	PCA kg/ab*anno	PCT kg/ab*anno		
● Accumulatori per veicoli	87	59%	274.431	45%	56,66	0,21	0,09
● Altri metalli o leghe	23	16%	120.890	20%	936,61	7,75	1,55
● Altri rifiuti	52	35%	256.532	42%	28,30	0,11	0,05
● Carta e cartone	147	99%	603.580	100%	27.836,51	46,12	46,10
● Compostaggio domestico	4	3%	27.033	4%	282,00	10,43	0,47
● Contenitori TFC	22	15%	64.743	11%	2,78	0,04	0,00
● Detergenti	2	1%	9.513	2%	0,25	0,03	0,00
● Farmaci	134	91%	589.558	98%	58,51	0,10	0,10
● Inerti	109	73%	565.149	94%	7.224,86	12,78	11,97
● Ingombranti a recupero	134	89%	564.552	93%	16.508,88	29,24	27,34
● Legno	130	88%	591.789	98%	16.429,20	27,76	27,21
● Metalli	119	80%	476.876	79%	3.748,59	7,86	6,21
● Multimateriale	65	44%	197.809	33%	4.567,69	23,09	7,56
● Oli e grassi commestibili	123	83%	573.147	95%	240,84	0,42	0,40
● Oli e grassi minerali	92	62%	503.101	83%	80,08	0,16	0,13
● Pesticidi	1	1%	4.721	1%	0,07	0,02	0,00
● Pile e batterie portatili	109	74%	511.714	85%	69,68	0,14	0,12
● Plastica	93	63%	507.733	84%	12.838,81	25,29	21,26
● Pneumatici fuori uso	67	45%	280.677	46%	190,16	0,68	0,31
● Raee	133	90%	593.081	98%	2.860,82	4,82	4,74
● RSA Art. 238 c.10	6	4%	32.217	5%	81,93	2,54	0,14
● Solventi	3	2%	13.594	2%	0,86	0,06	0,00
● Spazzamento strade a recupero	67	45%	481.330	80%	4.744,59	9,86	7,86
● Tessili	80	54%	489.732	81%	1.769,29	3,61	2,93
● Toner	107	72%	538.345	89%	29,50	0,05	0,05
● Umido	88	59%	532.201	88%	37.972,98	71,35	62,89
● Verde	136	92%	599.366	99%	27.734,42	46,27	45,93
● Vernici, inchiostri, adesivi e resine	130	88%	579.793	96%	528,50	0,91	0,88
● Vetro	142	96%	591.555	98%	29.184,93	49,34	48,33
Quantitativo totale:			196.008,3 tonnellate				

PCA (Pro-capite popolazione attiva): calcolato rispetto agli abitanti dei comuni che hanno svolto la raccolta differenziata

PCT (Pro-capite popolazione totale): calcolato rispetto agli abitanti di tutti i comuni

Aree attrezzate

• Comuni con una o più aree attrezzate	69	• Superficie complessiva delle aree attrezzate (mq)	162.747
• Numero complessivo di aree attrezzate	72	• Media degli abitanti serviti da ogni area attrezzata	8.387

DATI RIEPILOGATIVI

	tonnellate	kg/ab*anno	Calcolo metodo precedente
→ PRODUZIONE TOTALE DI RIFIUTI	278.752		Sono inclusi tutti i quantitativi raccolti nell'ambito dell'espletamento del servizio pubblico di raccolta, ad esclusione dei rifiuti cimiteriali (esumazioni ed estumulazioni) data l'episodicità delle attività e la particolarità del rifiuto
Raccolta differenziata	170.547,0	282,4	
Rifiuti indifferenziati	108.204,6	179,2	
<i>Rifiuti urbani non differenziati (fraz. residuale)</i>	<i>87.727,8</i>	<i>145,3</i>	
<i>Rifiuti ingombranti a smaltimento (+giacenze)</i>	<i>15.266,4</i>	<i>25,3</i>	
<i>Rifiuti provenienti dallo spazzamento delle strade</i>	<i>5.210,4</i>	<i>8,6</i>	
PRODUZ. TOTALE PROCAPITE (kg/ab*anno)			461,6 -0,9%
			dato 2018: 465,9
Altri rifiuti non urbani (ai sensi della DGR 2513/2011)	12.534,7	20,8	
<i>di cui Cimiteriali</i>	<i>33,6</i>	<i>0,06</i>	
<i>di cui Inerti</i>	<i>7.224,9</i>	<i>11,97</i>	

	tonnellate		
→ RECUPERO MATERIA+ENERGIA	252.380		
Il recupero complessivo di materia ed energia risulta dalla somma dei successivi indicatori "Avvio a recupero di materia" e "Incenerimento con recupero di energia"			
RECUPERO COMPLESSIVO (%)			90,5% 4,1%
			dato 2018: 87,0%
<i>Recupero complessivo con "secondo destino" (sono inclusi anche i quantitativi in uscita dagli impianti di pre-trattamento - TM, TMB - dei rifiuti indifferenziati)</i>			
			252.380 90,5%

	tonnellate		Calcolo metodo precedente
→ RACCOLTA DIFFERENZIATA	170.547		Vengono compresi tutti i quantitativi dei rifiuti raccolti separatamente alla fonte, incluse le raccolte dei RUP destinati a smaltimento e una quota parte degli ingombranti destinati al recupero, calcolata sulla base delle rese dichiarate dagli impianti
Raccolte differenziate monomateriali	162.020,6	95,0%	
Raccolte differenziate multimateriali	4.567,7	2,7%	
Raccolta differenziata da ingombranti a recupero	3.277,2	1,9%	
Raccolte differenziate dei RUP	661,1	0,4%	
Raccolte differenziate restanti	20,3	0,0%	
RACCOLTA DIFFERENZIATA (%)			61,2% 1,9%
			dato 2018: 60,1%

→ SERVIZI DI RACCOLTA DIFFERENZIATA (RD) ATTIVATI IN CIASCUN COMUNE			Per servizi di raccolta differenziata attivati si intendono quelli che abbiano dato un risultato quantitativo
Numero minimo e massimo di RD attivate in un comune		4 - 30	
Percentuale di Comuni con <5 e con >10 RD attivate		1% - 85%	
MEDIA COMUNALE DI RACCOLTE			18,0 -1,0%
			dato 2018: 18,2

Per "aree attrezzate", si fa riferimento alla definizione di cui al punto 2.6 "Centri di raccolta" della DGR 6511/2017 sulle modalità di compilazione dell'applicativo O.R.SO.
Altri termini informali: isole ecologiche, piazzole, piattaforma RD o ecocentri

	tonnellate		
→ QUANTITA' AVVIATA AL RECUPERO DI MATERIA	164.729		
	tonnellate	kg/ab*anno	%
CARTA E CARTONE	26.560	43,99	9,5%
VETRO	28.922	47,90	10,4%
PLASTICA	12.801	21,20	4,6%
METALLI	4.249	7,04	1,5%
LEGNO	15.720	26,03	5,6%
VERDE	27.734	45,93	9,9%
UMIDO	37.741	62,50	13,5%
RAEE	2.575	4,26	0,9%
TESSILI	1.592	2,64	0,6%
OLI E GRASSI COMMESTIBILI	236	0,39	0,1%
OLI E GRASSI MINERALI	100	0,17	0,0%
ACCUMULATORI PER VEICOLI	82	0,14	0,0%
ALTRI MATERIALI	1.182	0,00	0,4%

Elenco dei singoli materiali ottenuti dalla RD dei rifiuti urbani. I quantitativi sono la somma, al netto degli scarti, dei contributi delle raccolte differenziate (vedi tabella pag. succ.) che contemplano tale materiale e della ripartizione del multimateriale, secondo i dati dichiarati dagli impianti di selezione
In ALTRI MATERIALI sono comprese frazioni provenienti da raccolte particolari e/o con quantitativi trascurabili
Nei RIFIUTI URBANI PERICOLOSI (Totale messa in sicurezza) sono comprese le seguenti raccolte: farmaci, siringhe, pile portatili, contenitori TFC, vernici, inchiostri, adesivi e resine, acidi, solventi, prodotti fotochimici, solventi, sostanze alcaline

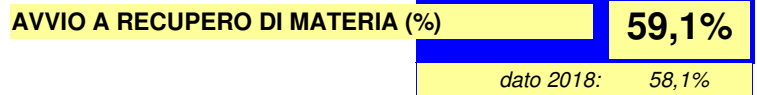
Dalle operazioni di avvio al recupero si stima uno scarto dell'ordine di **7.776** tonnellate

INGOMBRANTI A RECUPERO	3.277	5,43	1,2%
RECUPERO DA SPAZZAMENTO	1.958	3,24	0,7%

TOTALE (RECUPERO DI MATERIA) 164.729 272,81 59,1%

	tonnellate	kg/ab*anno	%
TOTALE (MESSA IN SICUREZZA)	661	1,09	0,2%

Il quantitativo degli INGOMBRANTI A RECUPERO e del RECUPERO DA SPAZZAMENTO è calcolato applicando le percentuali di recupero dichiarate dagli impianti di destinazione



NOTA BENE: l'indicatore "Avvio a recupero di materia" è riferito al totale dei rifiuti urbani calcolato secondo il metodo precedente

→ **INCENERIMENTO CON RECUPERO DI ENERGIA 87.651** ↑ 8,9%

Di cui raccolta differenziata inviate a incenerimento (ad es. documenti sensibili) o a recupero energetico (ad es. legno) 242,4

Rifiuti indifferenziati destinati ad impianti di incenerimento dotati di recupero di energia. Sono inclusi anche i flussi in uscita dalle stazioni di trasferta

NOTA BENE: questo indice ha valore in riferimento ai soli flussi avviati allo smaltimento. La percentuale è stata riferita, però, al totale dei rifiuti prodotti per permettere confronti immediati con gli altri indici.

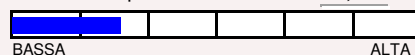


Incenerimento con recupero di energia con "secondo destino" (sono inclusi anche i quantitativi in uscita dagli impianti di pre-trattamento - TM, TMB - dei rifiuti indifferenziati) 87.651 31,4%

NOTA BENE: l'indicatore "Recupero di energia" è riferito al totale dei rifiuti urbani calcolato secondo il metodo precedente

Superficie territoriale	kmq	1.272
• Superficie urbanizzata	kmq	444 (35%)
• Densità di popolazione	ab/kmq	475

Indice di presenza turistica 0,90



ALTRI INDICATORI

→ SMALTIMENTO RIFIUTI INDIFFERENZIATI IN DISCARICA tonnellate

Smaltiti nella provincia	2.573
Smaltiti fuori provincia	0
Smaltiti fuori regione	0
Smaltiti all'estero	0

Sono inclusi anche i flussi in uscita dalle stazioni di trasferta.
Per "smaltimenti fuori provincia" si intende la sommatoria dei quantitativi smaltiti in altra provincia della Lombardia diversa da quella di produzione

La percentuale è stata riferita al totale dei rifiuti prodotti per permettere confronti immediati con gli altri indici.

SMALTIMENTO RESIDUALE IN DISCARICA (%) 0,92% -83,5%

dato 2018: 5,59%

Smaltimento in discarica con "secondo destino" (sono inclusi anche i quantitativi in uscita dagli impianti di pre-trattamento - TM, TMB - dei rifiuti indifferenziati)

2.573 0,9%

NOTA BENE: l'indicatore "Smalt. in discarica" è riferito al totale dei rifiuti urbani calcolato secondo il metodo precedente

→ COSTO DELL'INTERA GESTIONE DEI RIFIUTI euro

Totale costi di gestione rifiuti indifferenziati (CGIND)	30.131.908
Totale costi di gestione raccolte differenziate (CGD)	26.664.170
Totale costi comuni (CC)	12.391.583
Totale costi d'uso del capitale (CK)	2.448.151
Ricavi (Ra + Rb + Rc)	3.867.699

Il costo dell'intera gestione dei rifiuti non corrisponde alla somma dei quattro subtotali riportati di seguito (CGIND, CGD, CC e CK) dato che non tutti i comuni inseriscono il dettaglio di tali costi

La validazione viene fatta in relazione a intervalli di ammissibilità del costo totale per abitante e sulla base dell'accuratezza (dettaglio) della compilazione da parte dei comuni

Numero comuni che hanno comunicato dati validi sui costi 142

Numero comuni per fascia costo euro/abitante (le classi con l'asterisco * hanno ampiezza doppia)

euro:	2	13	40	40	19	5	10	6	4	3
	<59	60-79	80-99	100-119	120-139	140-159	160-199*	200-239*	240-279*	>280

NOTA: i costi di gestione sono riportati per completezza di informazione e il relativo indicatore (€/ab), come tutti gli altri, ha principalmente la finalità di evidenziare le reali variazioni annue. NON vanno utilizzati come confronto fra diversi comuni o province, perchè devono essere correlati al "tipo e qualità" del servizio nel suo complesso

EURO/ABITANTE 122 5,2%

dato 2018: 116

L'indicatore €/ab è ricavato dal totale costi, al netto degli eventuali ricavi, e calcolato come media del costo pro-capite dei singoli comuni validati

→ RACCOLTA RIFIUTI ELETTRICI ED ELETTRONICI (RAEE) tonnellate

Neon (200121)	32
Con CFC, HCFC, HFC (200123, 160211)	644
Contenitori sostanze pericolose (200135, 160213, 160215)	526
Senza sostanze peric. e componenti (200136, 160214, 160216)	1.659
Numero comuni che superano l'obiettivo 2008 (4 kg/ab*anno)	86
Numero comuni che non hanno raccolto RAEE	16

L'obiettivo di raccolta differenziata dei RAEE, pari a 4 kg/ab*anno, è definito dall'art. 14, co. 1, lett. a) del d.lgs. 49 del 14 marzo 2014. I codici CER considerati sono quelli riportati a lato

NOTA: al momento questo è l'unico indicatore utilizzabile, non essendo ancora disponibili i quantitativi di AEE immessi sul mercato per calcolare il tasso minimo di raccolta, come previsto dall'art. 14, co. 1, lett. b) del d.lgs. 49/2014

RACCOLTA PROCAPITE RAEE (kg/ab*anno) 4,74 1,0%

dato 2018: 4,69

Riferimenti Osservatorio

Osservatorio rifiuti Provincia di Como
COMO - VIA BORGO VICO, 148

Web: www.provincia.como.it
PEC: ecologia.rifiuti@pec.provincia.como.it

Tel: 031.230.436
Mail: inforifiuti@provincia.como.it

TARIFFAZIONE PUNTUALE RIFIUTI

Dal 1 gennaio 2014, la TARI (acronimo di TAssa Rifiuti), la nuova imposta comunale istituita con la legge di stabilità 2014 (L. 147/2013), ha sostituito i preesistenti prelievi per il servizio di raccolta e smaltimento dei rifiuti urbani.

La L. 205/2017 (legge di stabilità 2018) ha attribuito ad ARERA competenze di regolazione e controllo sul ciclo dei rifiuti urbani.

Si intende offrire una panoramica, non esaustiva, della diffusione di sistemi di tariffazione puntuale dei rifiuti, distinguendo tra TARI tributo puntuale (L. 147/2013 art.1 c. 639) e Tariffa corrispettiva (L. 147/2013 art.1 c. 668). I dati di questa sezione sono il frutto di un aggiornamento al 2019, partendo dalla ricognizione relativa al 2018 effettuata da Ifel (che si ringrazia per aver messo a disposizione i dati).

RAPPRESENTA ANCORA UN "WORK IN PROGRESS" per le difficoltà nel reperimento dati a causa dell'emergenza Covid-19

Numero comuni a TARI tributo puntuale (L. 147/2013 art.1 c. 639)	_____	di cui capoluoghi	_____
Numero comuni a Tariffa corrispettiva (L. 147/2013 art.1 c. 668)	<u>4</u>	Abitanti coinvolti	<u>20.434</u> (3%)
Numero comuni a TARI tributo puntuale o Tariffa corrispettiva (dato mancante)	_____		

N. comuni per classi di popolazione	<u>1</u>	<u>3</u>				
	<u><1.000</u>	<u>1.000-4.999</u>	<u>5.000-19.999</u>	<u>20.000-49.999</u>	<u>50.000-99.000</u>	<u>>=100.000</u>

COMPOSTAGGIO DOMESTICO

Con il DM 26 maggio 2016, la stima dei quantitativi di rifiuti organici (umido+verde) intercettati con la pratica del compostaggio domestico (o autocompostaggio) rientra nel conteggio delle raccolte differenziate. Sono considerati validi solo i dati dove sono indicati, oltre al numero e volume dei composte utilizzati (secondo la formula prevista dalla DGR 6511/2017), anche la presenza di un regolamento comunale specifico o "generale", ove viene esplicitamente considerata tale pratica, ad esempio anche per la riduzione della Tari.

Numero comuni in cui viene praticato il compostaggio domestico	<u>4</u>	Nuclei famigliari coinvolti	<u>1.175</u>
Quantità di rifiuti intercettati (si considerano n. composte x volume x 500 kg/MC x 2 svuotamenti all'anno)		t	<u>282</u>

Modalità di promozione del compostaggio domestico (dati riferiti a tutti i comuni)

N. comuni che hanno effettuato corsi	<u>7</u>					
N. comuni che hanno distribuito composte	<u>48</u>	<i>gratis</i> <u>12</u>	<i>comodato</i> <u>22</u>	<i>contributo</i> <u>15</u>	<i>vendita</i> <u>3</u>	
N. comuni che hanno concesso agevolazioni	<u>17</u>	<i>riduzione tassa/tariffa</i> <u>52</u>		<i>altri tipi di agevolazioni</i> <u>8</u>		

GREEN PUBLIC PROCUREMENT - ACQUISTI VERDI

Green Public Procurement (GPP) vuol dire, letteralmente, "appalti pubblici verdi", ovvero tenere conto degli aspetti ambientali al momento dell'acquisto di beni, servizi o lavori, non limitandosi a tenere conto del solo costo monetario, ma anche degli impatti ambientali e dei relativi costi derivati che l'acquisto di beni, servizi e la realizzazione delle opere possono generare nel corso del loro ciclo di vita.

Non coinvolge solo la gestione dei rifiuti, ma esprime ancora di più la "vocazione verde" delle Pubbliche Amministrazioni

Numero di comuni che effettuano pratiche di Acquisti verdi (che hanno compilato l'apposita sezione)			<u>28</u>
Numero di comuni che hanno acquistato beni o servizi verdi	<u>12</u>	N. tipologie beni o servizi verdi acquistati	<u>16</u>

Applicazione criteri verdi negli appalti/bandi/acquisti	n° comuni
Inserimento nell'oggetto di requisiti ecologici ("riciclato...", "basse emissioni...", "ridotti consumi...")	<u>10</u>
Assegnazione punteggi premianti per ridotti impatti ambientali dei materiali di base o del processo produttivo	<u>6</u>
Assegnazione punteggi premianti per possesso di marchio ecologico (Ecolabel, Energy Star, FSC, ecc.)	<u>7</u>
Assegnazione punteggi premianti per condizioni di esecuzione (modalità di imballaggio e/o di dismissione, trasporto, ecc.)	<u>9</u>
Valutazione dei costi di gestione/manutenzione/riciclaggio e smaltimento nel calcolo del prezzo del prodotto	<u>17</u>

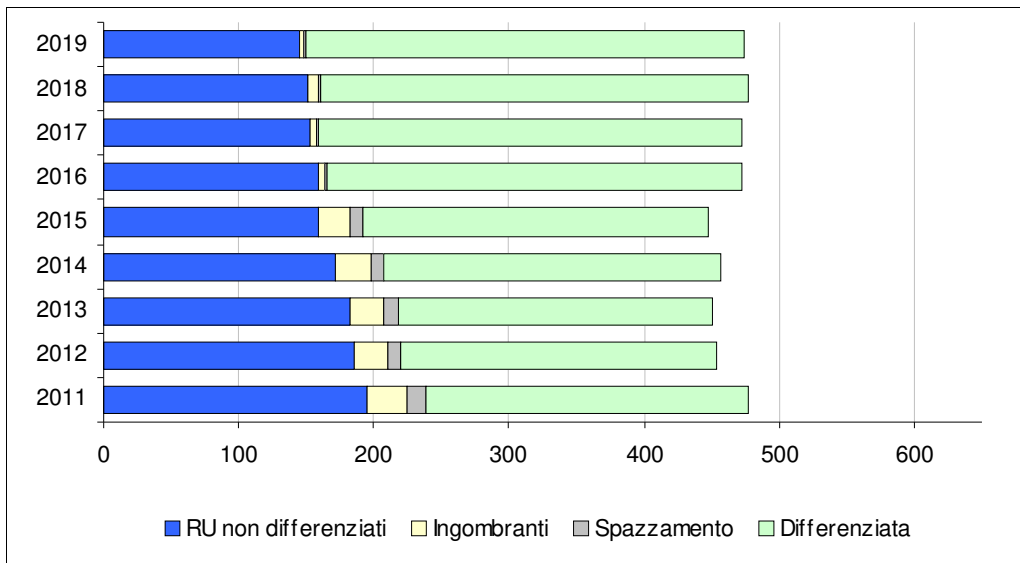
RACCOLTE DIFFERENZIATE**(calcolo metodo precedente)**

Raccolte differenziate	Comuni conferenti N° e percentuale		Abitanti conferenti N° e percentuale		Quantità (t)	PCA kg/ab*anno	PCT kg/ab*anno
● Accumulatori per veicoli	108	73%	371.308	61%	83,48	0,22	0,14
● Altri metalli o leghe	44	30%	206.268	34%	940,91	4,56	1,56
● Carta e cartone	147	99%	603.580	100%	27.834,67	46,12	46,10
● Legno	130	88%	591.789	98%	16.429,20	27,76	27,21
● Metalli	126	85%	500.059	83%	4.040,44	8,08	6,69
● Oli e grassi commestibili	123	83%	573.147	95%	240,84	0,42	0,40
● Oli e grassi minerali	105	71%	557.837	92%	102,01	0,18	0,17
● Plastica	93	63%	507.733	84%	12.838,81	25,29	21,26
● Pneumatici fuori uso	67	45%	280.677	46%	190,16	0,68	0,31
● Raee	133	90%	593.081	98%	2.860,82	4,82	4,74
● Tessili	80	54%	489.732	81%	1.769,29	3,61	2,93
● Toner	110	74%	545.665	90%	29,87	0,05	0,05
● Umido	88	59%	532.201	88%	37.740,72	70,91	62,50
● Verde	136	92%	599.366	99%	27.734,42	46,27	45,93
● Vetro	142	96%	591.555	98%	29.184,93	49,34	48,33
● Multimateriale	65	44%	197.809	33%	4.567,69	23,09	7,56
● Contenitori TFC	22	15%	64.743	11%	2,78	0,04	0,00
● Detergenti	2	1%	9.513	2%	0,25	0,03	0,00
● Farmaci	135	91%	590.620	98%	58,56	0,10	0,10
● Pesticidi	1	1%	4.721	1%	0,07	0,02	0,00
● Pile e batterie portatili	110	74%	511.962	85%	69,70	0,14	0,12
● Siringhe	15	10%	53.473	9%	0,41	0,01	0,00
● Solventi	3	2%	13.594	2%	0,86	0,06	0,00
● Vernici, inchiostri, adesivi e resine	130	88%	579.793	96%	528,50	0,91	0,88
● Altri rifiuti	53	36%	260.130	43%	20,35	0,08	0,03
● Recupero da ingombranti	130	88%	564.552	93%	3.277,24	5,81	5,43
Quantitativo totale:					170.547,0 tonnellate		

PCA (Pro-capite popolazione attiva): calcolato rispetto agli abitanti dei comuni che hanno svolto la raccolta differenziata

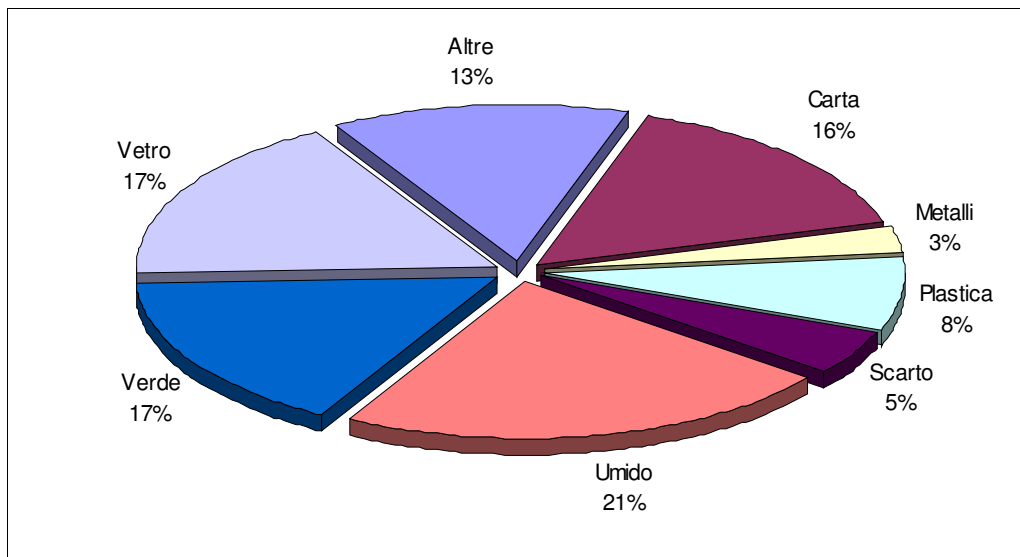
PCT (Pro-capite popolazione totale): calcolato rispetto agli abitanti di tutti i comuni

GRAFICI



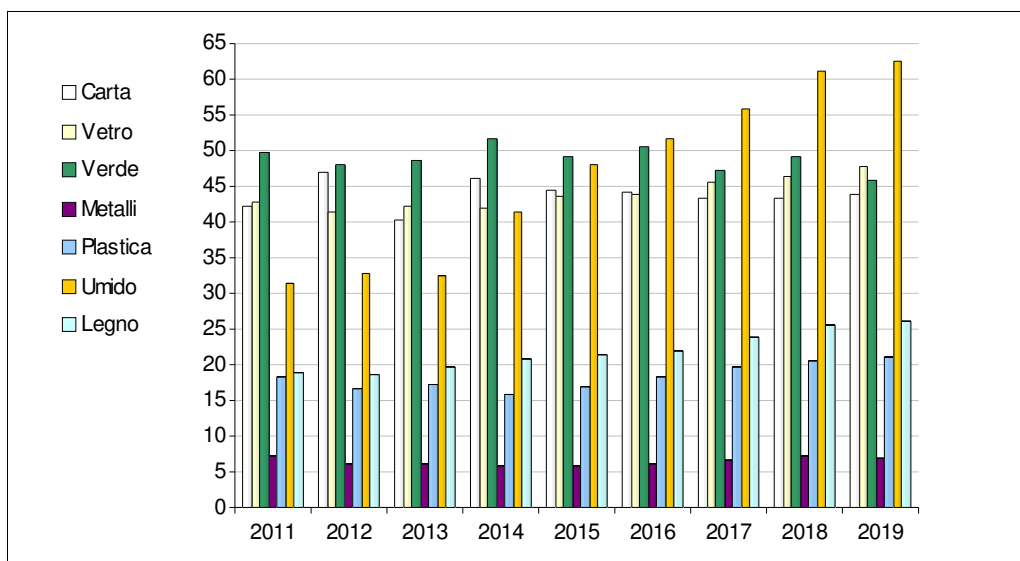
NOTA BENE: i dati a partire dal 2016 sono calcolati con il nuovo metodo previsto dal DM 26 maggio 2016

Pro-capite produzione RU (kg/ab*anno).
 Blu: RU non differenziati (frazione residuale)
 Giallo: Ing a smalt. (dal 2016 sono marginali)
 Grigio: spazzamento a smalt. (fino al 2015 totale spazzamento)
 Verde: raccolte differenziate (dal 2016 nuovo metodo, prima solo Rd e ingombranti a recupero)



Il grafico rappresenta la ripartizione delle principali frazioni merceologiche ottenute dalle raccolte differenziate.

In "Altre": Oli vegetali, Oli minerali, Batterie auto, Rup, Raee, Alluminio, Legno, Stracci, AltreRD



Il grafico rappresenta il trend dei quantitativi pro-capite espressi in kg/ab*anno delle principali frazioni merceologiche ottenute dalle raccolte differenziate

NOTA: a causa della variabilità dei procapiti di alcune frazioni tra le varie province, la scala verticale si adatta automaticamente al valore massimo, per cui è necessario porre attenzione ai valori indicati